

Historisch HOOGOVENS

Van de redactie

'Historisch Hoogovens' is het lijfblad van de Stichting Industrieel Erfgoed Hoogovens (SIEHO). In dit nummer zijn de volgende artikelen opgenomen:

- De Schansenberg - voorloper van het Kesslerhuis (pag. 1 en 2)
- 75 jaar geleden (pag. 3 t/m 5)
- Panoramafoto - Routine-techniek (pag. 6 en 7)
- Herinneringen aan de firma Beijnes - deel 2 (pag. 8 t/m 10)
- Uit het Bestuur / Uitslag lezersenquête (pag. 11)
- Het portret: Ton Hurkmans (pag. 12)



De "Schansenberg" te Loenen, vakantie-, rust- en herstellingsoord

De Schansenberg: voorloper van het Kesslerhuis

door Wim Sellen

Bij het afscheid van ir. A.H. Ingen Housz, op 22 december 1958, was het zijn uitdrukkelijke wens niet te collecteren voor een cadeau van het personeel. Wel stelde hij het zeer op prijs dat een verzameling herinneringen van medewerkers was gemaakt van oude foto's, geschreven wensen, knipsels en dergelijke. In deze verzameling zat een geschreven bedankje van mevrouw J.C. Deinum-Kooman en L.E. Moors, vergezeld van een foto van de Schansenberg, reden voor nader onderzoek naar de Schansenberg.

Mede op initiatief van president-directeur ir. G.A. Kessler (1884-1945), werd op 30 mei 1941 de Schansenberg in gebruik genomen als vakantieoord voor beampten. Dat het eerste jaar direct een succes was, blijkt

onder meer uit een artikel in SAMEN van augustus 1941 van ene heer Brands getiteld: "**Vacantie indrukken uit Loenen**". Waaruit we het volgende citeren: "Zaterdagmorgen 28 juni '41 klokslag 6 uur vertrok een gezelschap van negen personen per fiets naar Loenen. Na een ge-



Werf een donateur!

Redactie SIEHO t.a.v. R.C. Meijer
Laan der Nederlanden 186
1945 AC Beverwijk
e-mail: rc.meijer@hccnet.nl
Gaaf u verhuizen? Laaf het ons weten.

de „Schansenberg“
 ons eerste vakantie-ruster herstellingsoord
 te.
 Loenen (Veluwe).
 Velen bewaren een dankbare herinnering
 aan deze zomer met uw goede voeding in
 de jaren 1941 tot 1944.
 Voor de beide ondergetekenden was het
 een zomer op uw hiersaant hebben mogen
 aankomen. *J.C. Deinum-Kooman* *L.E. Moors*

Bedankbriefje van J.C. Deinum-Kooman en L.E. Moors

zellige tocht kwamen we om ongeveer half zeven bij de Schansenberg aan. Na kennismaking met de dames Voors en Oorthuys direct aan tafel. Na het avondeten, dat we ons allen uitstekend lieten smaken, kamerindeling, koffers leeg- en kasten vol maken, daarna distributiebonnen inleveren bij Mej. Voors de directrice van de Schansenberg. Om half negen thee drinken op de kennismaking in de gezellige zitkamer. Onze eerste indruk was lang niet kwaad; het huis is prachtig ingericht en ligt in een prachtige omgeving. Ik zal u niet vermoeien met een opsomming van alles wat wij daar in een week tijd gedaan en beleefd hebben, maar een verblijf op de Schansenberg heeft alles vóór en niets tegen. Het was dan ook met weemoed, dat we vrijdagavond voor het laatst aan tafel gingen, de aansluitende afscheidsfuif was een waardig slot van een bijzonder geslaagde vacantiweek.”

Ondanks het feit dat de Sociale Afdeling oog heeft voor de harde werkelijkheid in deze oorlogstijd en dat het steeds lastiger wordt om met de benodigde distributie bonnen rond te komen, wil zij de beamtten ook in het jaar daarop in de gelegenheid stellen de Schansenberg



Patiënten van de Schansenberg genieten buiten van het middag rustuur

te bezoeken. In een artikel in SAMEN van maart/april 1942 laat de Sociale Afdeling optekenen:

“Daar de ervaringen van 1941 de verwachtingen verre overtroffen hebben, hopen we in 1942 ook goede resultaten met de ‘Schansenberg’ te hebben, want..... de Schansenberg is wéér gehuurd van 1 mei tot 30 september met nog meer kamers dan ‘t vorig jaar.

De Schansenberg zal gelegenheid tot logeren bieden aan ten hoogste 30 personen, verdeeld over 13 kamers. De leiding der huishouding zal weer opgedragen worden aan Mej. Voors, terwijl voor de verzorging der maaltijden Mej. Oorthuys weer gevraagd zal worden. Het verblijf zal minstens een week, hoogstens 14 dagen kunnen duren en loopt steeds van Zaterdag tot Zaterdag.”

Het succes van het vakantieverblijf heeft tot gevolg dat de Schansenberg aansluitend aan het vakantie seizoen zal worden ingezet als herstellings- en rustoord. De Sociale Afdeling meldt dit feit in SAMEN van december 1942:

“Het vakantieverblijf de Schansenberg is gesloten. 28 september j.l. vertrokken de laatste gasten. De Schansenberg heeft

Patiënten van de Schansenberg tijdens de verplichte corvee: aardappels schillen en pitten



zijn poorten evenwel weer geopend, thans niet voor vakantiegeers maar voor patiënten; thans niet uitsluitend voor beamtten, doch zoowel voor arbeiders als beamtten. gedurende de wintermaanden d.w.z. tot mei 1943, zal de Schansenberg n.l. ter beschikking staan als herstellings- en rustoord voor diegenen onder ons, die ter bevordering van hun herstel na ziekte enkele weken rust behoeven.

Deze nieuwe bestemming van ‘de Schansenberg’ eischt een geheel ander regeling dan dezen zomer voor het vakantieverblijf heeft gegolden.

Nu is bij wijze van algemeenen leefregel een dagprogramma vastgesteld, dat o.m. vermeldt: rust op de ligstoelen, wandelingen onder leiding, verplichte bedrust van 13.30 tot 15.00 uur, gezellig samenzijn des avonds na het eten en om 21.00 uur naar bed. Bovendien kan de leidster allerlei karweitjes opdragen als boodschappen doen, groenten schoonmaken, de vaat doen e.d.”

Ondanks deze strenge leefregels (die in de praktijk wel wat milder zullen zijn geweest) zijn de loftuizingen in het Gastenboek duidelijk, een patiënt die van 13 november tot 23 december 1942 in de Schansenberg verbleef dichtte:

Wij kwamen van het lage land met onze bagage in de hand naar de Schansenberg getogen niet om ons uit te laten drogen maar om ons dik en gezond te eten opdat wij met een gerust geweten eenstemmig konden verklaren wij zijn beter dan wij waren

In september 1944 werden de oorlogsomstandigheden, mede door “dolle dinsdag” van dien aard dat Hoogovens genoodzaakt werd de Schansenberg te verlaten. Na de oorlog blijkt dat de Schansenberg een groot succes is geweest en dat er grote behoefte is aan een dergelijk vakantieoord, maar dan niet alleen voor beamtten

In mei 1948 werd een Buitenplaats in Huis ter Heide (gemeente Zeist) gekocht die de Schansenberg moest gaan vervangen. Op 15 juni werd door mevrouw Kessler de Buitenplaats onder de naam Kesslerhuis officieel geopend als vakantieoord en herstellingsoord voor medewerkers (beamtten en arbeiders) van de Hoogovens. Op 1 juni 1981 is het Kesslerhuis officieel gesloten! ■

75 jaar geleden

door Cor Castricum

Bij zoveel jaar geleden komen we uit op 1938, terwijl dat eveneens mijn geboortjaar is. In dat jaar werd het eerste Hoogovens Schaaktoernooi georganiseerd, het besluit viel om Walserij West te bouwen, het Pensioenfonds Arbeiders werd opgericht en Van Leer's Walsbedrijf op het Hoogovensterrein werd in gebruik genomen. Ik beperk mij hierbij tot ‘Van Leer's Walsbedrijven’, het latere Walserij Oost. De gegevens heb ik ontleend aan het boek ‘De Vatenman Bernard van Leer (1883–1958)’ van Pauline Micheels.



Bernard van Leer

Volgens zijn biografie, E.J. Bouw, was Bernard van Leer ‘een geniaal zakenman, die durf en fantasie paarde aan een bijna intuïtief gevoel voor het nemen van de juiste beslissing op het goede moment.’ Na diverse initiatieven (vanaf 1917) besluit hij – met de verwachting van een toekomstige goede samenwerking met Hoogovens – tot de bouw van een walserij voor dunne plaat bij Hoogovens, dat een deel van het eigen terrein afstaat.

Hoewel Bernard van Leer behoorlijk filantropisch was ingesteld, werd zijn handelwijze op economisch gebied – met name rond de Tweede Wereldoorlog – als collaboratie aangemerkt. Er bestaat een brief van iemand uit Vlaardingen en gericht aan koningin Wilhelmina waarin onder andere het volgende voorkomt:

“Mevrouw, De NV Van Leer's Vereenigde Fabrieken te Amsterdam behoort tot de familie B. van Leer. Deze familie en de vennootschap, bijna geheel

Israëlitisch, waren uiteraard gedurende de bezetting onderworpen aan de Jodenwetten. De heer Van Leer heeft zich tegenover de Duitse overweldigers niet gedra-



Een naoorlogse luchtfoto van het bedrijf dat toen Walserij Oost heette; achter het gazon zien we het tentoonstellingsgebouw annex restaurant



Handwerk bij de platenschaar

gen zoals een Nederlander had behoren te doen. In mei 1940 tot juni 1941 heeft hij door zijn fabrieken zeer grote Wehrmachtsorders laten uitvoeren en daardoor enorme winsten behaald. In 1941 moest hij verdwijnen; hij vertrok naar Amerika en verkocht zijn Nederlandse fabrieken aan Duitse firma's en om te kunnen vertrekken 'stopte' hij de Duitsers met enorme bedragen. Van Leer was een geslepen vogel. Steeds heeft hij op allerlei slinkse manieren en vele cadeaus zwakke karakters onder de hooggeplaatste personen gebruikt."

Na de oorlog was het de bedoeling om hiernaar een onderzoek te laten instellen. Hem werd een vragenlijst van tegen de 80 vragen voorgelegd waarvan hij zeker de helft antwoordde met "Daar is mij niets van bekend." Het onderzoek werd steeds opgehouden "door tegenwerking en veelvuldige afwezigheid van de hoofdverdachte, de jood Bernard van Leer." Deze Van Leer had, om zich te verzekeren van Wehrmachtsorders, zijn asfaltvatenfabriek in Pernis laten ombouwen en zijn personeelsbestand aldaar ruim driemaal zo groot gemaakt.



Van Leer had in de vooroorlogse jaren een uitgebreide staf (Administratie en Personeelszaken) onder leiding van A. Konings, die hier tussen beide dames poseert

Op 4 oktober 1937 kocht Van Leer officieel van Hoogovens een stuk grond met Van Leer's uitspraak "Hier komt mijn koudwalserij." Ook werd de villa Rooswijk aangekocht. In het najaar van 1937 werd met de bouw van Van Leer's walserij begonnen en reeds acht maanden later vond op 1 juni 1938 de eerste proefwalsing plaats; welke datum hij al bij de aankoop van de grond had gesteld.

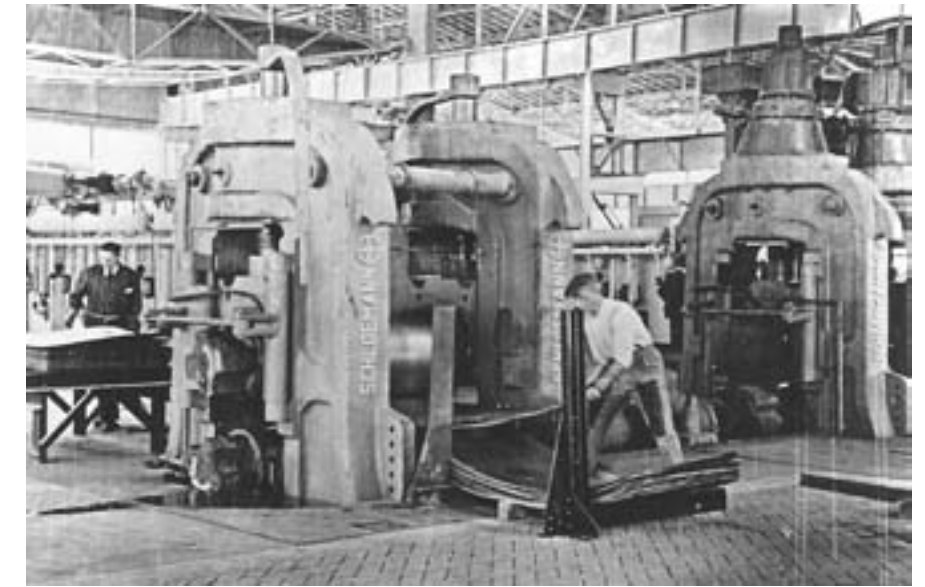
Zijn perschef C.F. van Dam vertelt later dat kosten nog moeite werden gespaard om van het walscomplex een ultramodern en efficiënt bedrijf te maken.

Ook de officiële opening was niet mis. Het voltallige personeel (inclusief de mensen uit België, Engeland en Frankrijk), dat aan de bouw had meegewerkt – in totaal 900 mensen – werd op 16

juni 1938 uitgenodigd voor een diner-dansant. Opmerkelijk voor die tijd is het verschil dat werd gemaakt tussen arbeiders en kantoor- en leidinggevend personeel: de arbeiders overnachtten in Krasnapolsky, en de employés in het Apollo-paviljoen, hoewel beide toch wel van enige stand kunnen worden genoemd. Het diner-dansant vond eveneens gescheiden plaats.

Het werk in de walserij was bepaald geen sinecure. De arbeiders in de fabriek moesten ervaring opdoen onder leiding van Duitse en Oostenrijkse specialisten; deze mensen handhaafden een strenge tucht en orde. De Nederlandse arbeiders waren daar meestal niet van gediend, maar trokken vaak aan het kortste eind. 'Als het je niet beviel, dan stapte je maar op', schrijft Pauline Micheels.

Ook Gereformeerden die destijds principieel tegen werken op zondag waren konden kiezen: 'werken of de laan uit!'



Handwerk bij het koud nawalsen van gesneden plaat aan de Duo 2, met rechts de Duo 1

Ter afsluiting is ook het volgende tekenend voor Bernard van Leer: Door een wat lange periode van droogte was het gazon nabij het tentoonstellingsgebouw niet meer om aan te zien, wat niet paste bij zijn bezoekers die dag (zaterdag 23

juni) – de minister van Economische Zaken (Steenberghe) en de directeur-generaal voor Handel en Nijverheid (Hirschfeld). Op last van Van Leer moest het gazon groen worden gespoten! ■



De walserij is de productie enkele dagen hiervoor begonnen



Panoramafoto van de bedrijfsgebouwen van Van Leer, genomen met de zogenaamde rouline of circuline techniek

Oude panoramafoto

door Annette Beentjes (ING) en Wim de Wit

Begin oktober 2012 hadden wij bezoek van een groep mensen van ING uit Arnhem. Zij hebben ook veel oud materiaal, ook nog van de Postbank, en zijn een bedrijfsmuseum aan het opzetten.

En van de bezoekers, mevrouw Annette Beentjes, conservator Bedrijfshistorisch Archief ING, viel een foto op die in de gang van onze kantoren hangt. De foto laat de gebouwen van Van Leer zien, waarschijnlijk kort na de opening, zie bovenstaande foto. Duidelijk is dat dit een panoramafoto is. Zij wist direct te vertellen dat deze foto zo goed als zeker een bijzondere panoramafoto is, gemaakt met een speciale camera.

Zij beloofde een mail te sturen met extra informatie en die willen we u niet onthouden. Hieronder volgt haar uitleg over deze 'Rouline/Circuline Groeps panoramafoto', waarvoor we haar hartelijk danken. Haar uitleg is zo goed als geheel overgenomen

De 'rouline' of 'circuline' groeps panoramafoto

De 'rouline' of 'circuline' groepsfoto's werden gemaakt met de Cirkut panoramacamera, ook wel bekend als de Kodak Cirkut omdat deze firma de meeste van deze camera's heeft geproduceerd. De Cirkut camera's werden geproduceerd van ca. 1902 tot midden jaren '20, behalve de Nr. 10 die in 1941 uitliep.

Bij panoramaopnames van de Cirkut camera's Nr. 5, 10 en 16 draaide de camera en liep de film in aangepast tempo mee; belichting van de film vond plaats via een smalle spleet. De nummers van de camera's correspondeerden met de filmbreedte (in inches) die ze maximaal accepteerden. Hun beeldhoek was

maximaal 360 graden. De camera draaide rond op 3 stalen wieljes, die reden over een zwaar plateau, bevestigd op een bijbehorend statief. Er was één veerwerk, dat tegelijk zorgde voor de camerarotatie en, via een 'versnellingsbak', van het filmtransport.

De draaisnelheid van de camera's lag betrekkelijk laag. Een 360° panorama met de Cirkut 16 duurde ca. 50 sec. tot maximaal 3 minuten. De fotograaf kon buiten beeld blijven door met het toestel mee te lopen; omgekeerd kon iemand zich ook verdubbelen, d.w.z. zorgen dat hij twee keer op zo'n groepsfoto kwam te staan. Vaak wordt vermeld dat op menige groepsfoto het slimste jongetje uit de klas twee maal op de foto staat: een keer links, en achterom rennend precies

op tijd om aan de rechterkant nog een keer vereeuwigd te worden! Deze truc wordt ook wel de 'pizza run' genoemd, waarschijnlijk omdat de groep personen in een halve cirkel werd opgesteld en van boven gezien een pizzapunt vormden. Eerst werd vaak met een krijtje aan een touw een halve cirkel getrokken, als voorste begrenzing van de groep, zodat allen op dezelfde afstand tot de camera stonden, even groot afgebeeld werden en 'sigaarvormige' vertekening uitbleef.

In Nederland waren waarschijnlijk drie Cirkut's in gebruik, meest voorkomende toepassing was die voor groepsfoto's. Fotografen van de 'NV Vereenigde Fotobureaux' reisden het hele land af om opnamen te maken bij kazernes, bedrijven en scholen. Bij de 'NV Vereenigde Fotobureaux' was de Cirkut 10 in gebruik en werd gewerkt op formaat 20 x 102 cm. De afwerking gebeurde in de doka's van de Fotobureaux, er werden van de grote negatieven contactafdrukken gemaakt op een contactkast. Voor het drogen (glanzen) van de één meter lange foto's werden roterende glansmachines gebruikt, bediend door de 'glansmeisjes'.



Cirkut Nr. 5 panoramacamera (ca. 1919)

Bronnen:

- De Cirkut panoramacamera : circuline of rouline fotografie / Wim Broekman. - In: Foto. - Jrg. 46, nr. 9 (september 1991) ; p. 58 - 70
- Panoramafotografie : een brede kijk op de wereld / Hans Rooseboom
- Dossier Nederlands fotomuseum: <http://www.nederlandsfotomuseum.nl/content/category/23/200/lang/nl/>

Hoe Beijnes rijtuigfabriek begon

door Wim de Wit

Zoals beloofd in ons vorige nummer nu dan wat meer over het ontstaan en de ontwikkeling van Beijnes. We danken nogmaals René Mathot voor zijn toestemming om zijn website deels te citeren. Hierna volgt een groot deel van de gegevens zoals hij die op zijn website (<http://www.renemathot.nl/>) weergeeft. Hierin wordt de geschiedenis van de Koninklijke Fabriek van Rijtuigen en Spoorwagens J.J. Beijnes in Haarlem en Beverwijk beschreven.

Beijnes in Haarlem 1838-1949

In 1838 vestigt Johannes Jacobus Beijnes zich in Haarlem aan de Rivierwischmarkt 7 in Haarlem als wagenmaker. De eerste jaren bouwt hij voornamelijk paardenkoetsen en -rijtuigen. Korte tijd later kwam zijn jongere broer Antonie Johannes (1817-1891), die als smid werkzaam was, bij het bedrijf werken. Hij leverde het ijzerbeslag voor de rijtuigen en koetsen (Hij zou in 1864 mede-eigenaar worden van de Beijnes rijtuigfabriek). In 1839 reed de eerste trein in Nederland tussen Haarlem en Amsterdam. In de jaren daarna werd het spoorwegnet in Nederland snel uitgebreid en ging Beijnes ook voorzichtig over tot het bouwen van spoorrijtuigen. Deze waren immers in het begin ook grotendeels afgeleid van de paardenkoets en ook van hout. In het begin had Beijnes in Nederland wel moeite om een plaats op de spoorrijtuigenmarkt te veroveren. De HIJSM (Hollandse IJzeren Spoorweg maatschappij) de grootste spoorwegmaatschappij van Nederland



Architect Piet Elling

kocht zijn rijtuigen liever in Duitsland en Engeland. Deze landen hadden immers al veel meer ervaring met de spoorwegen en daarom ook met het bouwen van spoorrijtuigen. In Nederland had Beijnes ook nog last van wagenmakerij Soeders in Maarsen. Maar in 1855 kreeg Beijnes eindelijk de kans om zijn vakmanschap te tonen. De HIJSM plaatste namelijk een order voor vier rijtuigen. Toen Beijnes de bestelde rijtuigen had afgeleverd, was de HIJSM zo onder de indruk van de kwaliteit van de geleverde rijtuigen, dat zij daarna nog 25 rijtuigen bij de fabriek bestelde. De naam Beijnes vestigde zich in de jaren daarna als producent van verschillende soorten spoorwegrijtuigen. Het bedrijf kon hierdoor de concurrentie met de binnen- en buitenlandse bedrijven aangaan. Beijnes werd in de loop van de daaropvolgende jaren langzamerhand een begrip in de internationale spoorwegwereld. Ze verkochten rijtuigen naar o.a. Zuid-Afrika, Argentinië en Nederlands-Indië. De stad Haarlem plukte van deze internationale bekendheid natuurlijk ook de vruchten. Al gauw werd door de gestegen vraag naar rijtuigen de fabriek te klein. In 1858 werd daarom een stuk land aangekocht op het Stationsplein, tegenover het station van Haarlem. Langzamerhand werd het bedrijf naar deze nieuwe locatie verplaatst en kon het bedrijf weer groeien door de bouw van een compleet nieuwe fabriekshal.

In 1938 vierde Beijnes zijn honderdjarig bestaan. Ter gelegenheid van dit jubileum werd een prachtig herdenkingsboek met de titel "Een eeuw van arbeid" uitgegeven.

Na de laatste uitbreiding van de fabriek in 1896 was er in Haarlem geen mogelijkheid meer tot een nieuwe uitbreiding op deze locatie. Beijnes was Haarlem langzaam ontgroeid. Sinds het bedrijf in 1923 volledig overgegaan was op het produceren van stalen



Voorbeeld van een Beijnes rijtuig

rijtuigen, werd het steeds moeilijker om de juist geschoolde werknemers uit Haarlem en omstreken aan te trekken. De directie raakte steeds meer doordrongen van het feit dat Beijnes in Haarlem geen toekomst meer had. Om die reden besloot de directie in 1938 tot de aankoop van een terrein van tien hectaren aan de rand van Beverwijk, een voornemen dat in 1939 zijn beslag kreeg. Op deze plek in Beverwijk moest de gehele productie gaan plaatsvinden. Men verwachtte profijt te kunnen trekken van de situering vlakbij de Hoogovens en andere industrieën, evenals de spoorlijn Haarlem - Uitgeest, die de mogelijkheid bood voor een directe vaste aansluiting op het hoofd spoorwegnet. Vanwege het uitbreken van de Tweede Wereldoorlog op 10 mei 1940 werd de bouw in Beverwijk uitgesteld.

Beijnes in Beverwijk 1950-1963

Over de Beijnesfabriek in Beverwijk is weinig bekend en ook heel weinig geschreven. De architect van de nieuwe Beijnesfabriek in Beverwijk, Piet Elling (1897-1962) was een bijzondere mens. Veel van zijn ontwerpen gaf hij een diepere, geestelijke waarde door middel van klassieke bouwvormen, mathematische structuren en beeldende, primaire kleuren. Verschillende malen schakelde hij de Stijl-kunstenaar Bart van der Leek in om zijn projecten te vervolmaken met een kleurenplan. Elling was ook een echte 'maatschappelijke'



Onthulling van het tegeltableau in 1950

architect, die er naar zocht zijn werk een sociale grondslag te geven. Ellings ideaal was een nauwgezette afstemming tussen architectuur en plattegrond, tussen interieur en kleurstelling. Er moest sprake zijn van een 'samen stemmende eenheid', schreef hij eens. Hetzelfde streefde hij na in zijn persoonlijk leven: zijn ideaal was alleen te bereiken wanneer er ook tussen zijn leven en werk een onverbreekelijke eenheid bestond.

De nieuwe fabriek

Wanneer precies het bureau Merkelbach en Karsten door Beijnes in de arm werd genomen valt niet te achterhalen. Uit december 1942 dateert een tekening van het bureau, waarop door de dienst openbare werken van de gemeente Beverwijk de aansluiting van het fabrieksterrein met de spoorlijn staat aangegeven. In april 1947 ondertekenden Merkelbach en Karsten hun vroegst bekende schetsontwerp voor de nieuwe fabriek. Het bestek werd vermoedelijk in oktober van dat jaar gereed gemaakt en in juni 1948 startten de grond- en heiwerkzaamheden. Het bouwteam van Beijnes zelf hield zich bezig met het ontwerpen van de technische installaties, de opstelling van de machines, de riolering en dergelijke.

Op 1 november 1950 opende de minister van verkeer en waterstaat, mr. D.G.W. Spitzen, de fabriek in het bijzijn van honderden genodigden uit binnen- en buitenland. Het complex bestond hoofdzakelijk uit een zogeheten metaalhal, waar het metalen karkas en de draaistellen van de rijtuigen werden gefabriceerd, een houthal

voor de machinale houtbewerking van het interieur en de stoffering, een montagehal waar de eindproductie van de spoorwagens en rijtuigen geschiedde en een kantoorgebouw voor de directie, administratie en tekenafdeling. Ter herinnering aan de bouw werd de traphal versierd met een door de Haarlemse beeldend kunstenaar Huib de Ru (1902-1980) vervaardigd gebrandschilderd glaskunstwerk. Tevens werd door hem het in het vorige artikel besproken tegeltableau ontworpen. Dit werd dus in de buitenmuur van de fabriek gemetseld en door het personeel aangeboden en feestelijk onthuld tijdens de opening van de fabriek.

Verder omvatte de opdracht het ontwerp van een rijtje van drie dienstwoningen, waarvan het bestek maart 1950 is gedateerd. Deze werden verwezenlijkt met een financiële bijdrage van het Ministerie van Wederopbouw en Volkshuisvesting, in het kader van het wederopbouw programma. In de loop van de jaren vijftig onderging de fabriek meerdere kleinschalige uitbreidingen, waarvoor opnieuw Merkelbach en Elling werden ingeschakeld. Opmerkelijk genoeg assisteerden zij

de ontwerpafdeling van Beijnes ook bij het inrichten van een nieuw model spoorwegwagon met daarin onder andere een telefooncel. Maar ook het interieur van enkele nieuwe restauratierijtuigen (1949-1950) werd door hun ontworpen.

Op grond van de nu beschikbare documenten is niet vast te stellen hoe de taakverdeling geweest is en wat de inbreng is geweest van respectievelijk Merkelbach, Karsten en Elling. Zij het dat bij de bouw van twee kleine opslagloodsen in april-augustus 1951 vrijwel vast staat dat het vooral Elling was die in dit geval optrad als architect. Aannemelijk is dat het Merkelbach was die optrad als projectarchitect, omdat hij (aanvankelijk nog met Karsten) als eerste plannen maakte voor het fabriekscomplex.

Het ontwerp van de fabriek

Het bouwterrein maakte deel uit van een industrieterrein aan de rand van Beverwijk. Voor de fabriek stond een driehoekig terrein ter beschikking. Het terrein werd vrijwel in zijn geheel omgeven door een rondlopende gracht en een sloot. De fabriek bestond uit



De bouw van de traverse

twee grote fabriekshallen. Deze twee grootste bouwwerken, namelijk de metaalbouwhal (nu de Praxis) als grootste met de afmetingen: 105 × 90 meter en een vrije hoogte van 6,50 meter en de montagehal (nu de Dekamarkt) was 96 × 60 meter en had een vrije hoogte van 4,90 tot 6,50 meter. Deze fabriekshallen werden centraal op het terrein gesitueerd. Tussen deze hallen in bevond zich een zogeheten traverse, die als transportverbinding voor de rijtuigen fungeerde.

Op de navolgende foto's wordt de traverse tussen de twee fabriekshallen getoond. Hier konden rijtuigen zijdelings verplaatst worden (Historisch beeldarchief Tata Steel).

Tegenover de kop van de metaalbouwhal en de traverse bevond zich het kantoorgebouw. Deze traverse sloot naast dit kantoorgebouw aan op de speciaal voor de Beijnes aangelegde spoorafkapping in de spoorlijn Beverwijk - Uitgeest.



De traverse met zicht op het kantoorgebouw

Het kantoorgebouw in de jaren '50

Oorspronkelijk was het de bedoeling om aan dit kantoorgebouw een grote personeelskantine met maar liefst 582 zitplaatsen te bouwen aan de zijde van de geprojecteerde verkeersweg. Maar dit voornemen, waarvoor het architectenbureau een ontwerp uitwerkte tot in de bestekfase, is nooit gerealiseerd.

Westelijk van het complex was ruimte voor eventuele uitbreidingen van de montagehal en de metaalbouwhal. De diverse hallen bestonden uit enorme ruimtes voor de fabricage, assemblage en afwerking van treinstellen en

spoorwagens. Iedere hal omvatte een grote hoofdruimte, met daaromheen gegroepeerd enkele kleinere ruimtes. De constructie werd gevormd door een staalskelet op een gewapend betonnen fundering. De gevels waren opgevuld met reeksen brede, hoge raampartijen in stalen kozijnen, plaatstalen deuren in stalen kozijnen en lichtkleurig metselwerk. De platte daken waren belegd met bimsbetonplaten en bezaten lichtkappen in de vorm van sheddaken.



De traverse tussen de hallen

Het kantoorgebouw kende een langgerekt en rechthoekig grondvlak en telde twee bouwlagen onder een plat, overstekend dak. De plattegrond was onderverdeeld in een kop met de entree, traphal en enkele kleinere vertrekken, en een romp met naar verhouding grote ruimtes. Het overgrote deel van het pand werd in beslag genomen door de tekenzaal op de verdieping. De begane grond werd gedomineerd door de archiefruimte en de kantine. De plattegrond van de begane grond was in de lengterichting verdeeld in twee



Het kantoorgebouw

helften door een centrale gang die in het verlengde lag van de hoofdtrap. Verder bevatte dit gebouw directievertrekken, een vergaderzaal (op de verdieping) en dienstruimtes. Ook de constructie van dit gebouw bestond hoofdzakelijk uit staal op een gewapend betonnen fundering; Het plafond was van gewapend beton. De gevels waren opgevuld met metselwerk en grote raampartijen, raamstroken en aparte ramen, alle in stalen kozijnen. De tekenzaal werd via het dak aangelicht door een lichtkap in de vorm van een sheddak. Vrijwel de enige doorbreking van het rechthoek-rechtaan karakter van de architectuur vormde de vormgeving van de entree, die zich in een hoek van het gebouw bevond. De hoofdtoegang was ondergebracht in een terugliggend gevelvlak, de verdieping werd ter plaatse ondersteund door twee stalen kolommen. Naast de entree lag een portiersloge, die voorzien was van een driekantige erker aan de andere kant van de hoek. Het glaskunstwerk van De Ru was boven de toegang tot de tekenzaal geplaatst, in het verlengde van de hoofdtrap, zodat het ook vanuit de begane grondhal te zien was. ■



De naam Beijnes op één van de gebouwen

Uit het bestuur

door Ton Hurkmans

Wim de Wit stopt met de coördinatie van werkzaamheden in het museum. Hij blijft wel een dag per week als vrijwilliger betrokken bij het museum.

In het kader van Technochallenge en de ontdekplek zijn er voorstellen gedaan voor een andere opzet. De ontdekplek gaat hierdoor ook veranderen; een deel gaat naar de Tata Steel Academie. Het museum krijgt daarentegen in de plannen meer leerlingen op bezoek voor lesprogramma's met rondleidingen. We wachten nog op de uitgewerkte plannen.

We hebben een groot aantal voorwerpen en boeken (o.a. de werkende mens bij Hoogovens) gekregen uit de archieven van Tata Steel.

De voortgang om het boek "Geen staal zonder vrouwen" te publiceren gaat traag. Het ligt nu bij Communications. Financieel is er dekking.

Het schoonmaken van het museum wordt geheel ondergebracht bij SF.

Door de werkgroep Herinrichting Museum is een voorstel gedaan om locaties in het Hoogovensmuseum te herinrichten. Dit voorstel is besproken in de algemene vergadering SIEHO en in het bestuur. Het wordt nu verder uitgewerkt in een plan van aanpak.

Een nieuwe brandmeldinginstallatie wordt geïnstalleerd. De omroepinstal-

latie wordt hiervan losgekoppeld. Die installeren wij zelf apart hiervan.

Het Hoogovensmuseum speelde een prominente rol in de open dag "Beleef Tata Steel" voor omwonenden van Tata Steel. We kregen veel positieve reacties. Er waren veel bezoekers in het museum de hele dag door. De kinderen vonden de puzzeltocht (en vooral de cadeautjes) erg leuk. De jongens van de bedrijfsschool gaven spontane demonstraties, die veel aandacht trokken. Maar "last but not least" onze medewerkers waren prominent aanwezig en offerden hun vrije zaterdag er voor op. Er is veel tijd is gestoken in de voorbereiding met name door Wim de Wit en Floor Scheffer (die onze contactpersoon hiervoor bij Tata was), maar ook door vele anderen van onze vrijwilligers.

De tentoonstelling van Niek Kaptein was een succes. Hij kreeg veel lovende reacties voor zijn werk.

Er is een contract gesloten met Valk Visuals. Het archiefsysteem met alle hun films, inclusief hardware en de rechten worden overdragen aan het museum. De overdracht vond plaats op 4 oktober in het Museum door Pieter van Tongeren, die Gerard Huisen van Valk Visuals be-

dankte voor de goede overdracht en het mooie historische materiaal.

De Maatschappelijke stages zijn afgesloten. Deze zijn geëvalueerd door ons als stagebegeleiders en ook met de docenten. De globale conclusie was over het geheel redelijk positief met wisselend succes. Echter, als vrijwilligers kunnen / moeten we niet te veel hooi op onze vork nemen, mede vanwege echter onze beperkte beschikbaarheid gedurende de werkweek en beperkte menskracht.

Er wordt gewerkt aan een samenwerkingsovereenkomst SIEHO-Tata Steel. De bedoeling hiervan is om in de relatie SIEHO en Tata Steel inzake het Hoogovensmuseum een aantal zaken helder(der) te krijgen. Tevens wordt daarbij gestreefd naar een professionalisering welke voor het gebruik van het museum door Tata Steel noodzakelijk is maar welke niet mogelijk is zonder een actieve(re) rol van het bedrijf in de verbetering en de bedrijfsvoering van het museum. Fred Krop heeft de visie van het bestuur in een notitie verwoord. Deze wordt binnenkort met de bedrijfsleiding besproken. ■

Resultaten lezersenquête

door Floor Scheffer

In het vorige nummer van Historisch Hoogovens was een lezersenquête bijgevoegd. Ik zal hier kort verslag doen van de belangrijkste resultaten. In een volgend nummer komen we nog nader terug op een aantal suggesties en welke verbeteringen we willen doorvoeren.

In totaal hebben 146 lezers gehoor gegeven aan de oproep om het formulier te

retourneren, dat is bijna 20%, een heel mooie score! Over het geheel wordt het blad (heel) positief beoordeeld. Zowel over de inhoud als over de opmaak was 95% van de respondenten tevreden of zeer tevreden. Slechts 2 lezers (1%) gaven aan ontevreden te zijn over de inhoud.

Er is veelvuldig gebruik gemaakt van de gelegenheid om suggesties te doen en verbeteringen voor te stellen: in totaal

hebben we daarvoor 119 reacties mogen ontvangen.

Al met al een heel mooi resultaat, wat ons als redactie sterkt om de huidige koers aan te houden, maar ook de nodige ideeën geeft om het blad nog verder te verbeteren. ■

HET PORTRET

TON HURKMANS

In 2006 ben ik met pensioen gegaan bij Corus. Ik heb de tijd meegemaakt van Hoogovens, Estel, Hoogovens en Corus.

Tk heb altijd met heel veel plezier gewerkt bij het staalbedrijf (destijds het staal- en aluminium bedrijf). Daarom vond ik het een goede zaak om me als vrijwilliger in te zetten om de rijke historie van het bedrijf levend te houden in het Hoogovensmuseum. Ik doe dat sinds 2009 en werk nu ook weer samen met collega's en met een aantal waar ik vroeger ook al plezierig mee samenwerkte.

Ik heb een opleiding gehad als natuurkundige, eerst als kernfysicus, later als oppervlakte fysicus (promotie). Na wat omzwervingen aan de universiteit van Amsterdam besloot ik uiteindelijk om meer vaste grond onder mijn voeten te krijgen en naar Hoogovens te gaan, waar ik absoluut geen spijt van gehad heb. Hier heb ik de fysica van de metaalkunde geleerd bij Research & Development van Hoogovens. Eerst waren het de processen, vooral het warmwalsen en de metaalkundige aspecten daarvan, later kreeg ik steeds meer te maken met de toepassingen van staal (en aluminium). Het was toen nog de tijd van "Hoogovens, the best of both metals."

Ik heb een mooie tijd gehad als afdelingshoofd van het Product Applicatie Centrum (het PAC). Met inzet van velen en de steun van Aad van der Velden kregen we het voor elkaar om dat mooie ronde gebouw "het PAC" op te richten. Zes jaar heb ik met veel plezier in dit PAC "gewoond". Hierna werd ik afdelingshoofd van de afdeling Materiaalkarakterisering en Aluminium. Het aluminium onderzoek deden we voor Kobenz, Duffel en Aldel, op afstand weliswaar, maar toch heel effectief. In 2012 is dit aluminium onderzoek van de ene op de andere dag gestopt. Heel jammer. We kregen wel een aantal mooie aluminium producten voor het museum als industrieel erfgoed.

Ik was ook betrokken bij een aantal projecten in Nederland en de EU en zat onder andere jarenlang in het bestuur van de Bond voor Materialenkennis. Er was hier veel kennis op het gebied van materialen maar minder op het gebied van toepassingen en ontwerp. Ook



Ton Hurkmans

hebben ontwerpers vaak onvoldoende inzicht in materialen en wat je ermee kunt doen. Om een brug te slaan tussen materiaal, toepassing en ontwerp hebben we (twee ontwerpers en ik als materiaalkundige) enige jaren geleden de Stichting MaterialDesign opgericht. Ik ben vanaf het begin secretaris en heb de website materialdesign.nl opgezet. Dit is ook vrijwilligerswerk. We organiseren bijeenkomsten over zeer diverse onderwerpen, die allemaal het thema hebben "de beleving van ...materialen". Inmiddels hebben we zo'n 40 bijeenkomsten georganiseerd en ook op beurzen gestaan. Het is uitgegroeid tot een grote hobby.

(Populair) Wetenschappelijke literatuur vind ik boeiend en probeer dat enigszins bij te houden, vooral op het gebied van de natuurkunde, de deeltjestheorieën maar ook de evolutietheorie. Ook ontwikkelingen in de ICT en computers hebben mijn belangstelling. Mijn zoon, die webdesigner is, heeft me geleerd websites te maken. Ook een leuke hobby.

Colofon

Historisch Hoogovens is een uitgave van de Stichting Industrieel Erfgoed Hoogovens (SIEHO). De SIEHO wordt gesponsord door Tata Steel.
Telefoon SIEHO / Hoogovensmuseum:
(0251) 494368 / 498865

Website

www.sieho.nl
www.hoogovensmuseum.nl

E-mail

sieho@tatasteel.com

Redactie

Cor Castricum, Rob Meijer,
Floor Scheffer, Wim de Wit

Eindredactie

Floor Scheffer

Fotografie

Fotoarchief Tata Steel en/of SIEHO,
tenzij anders aangegeven

Vormgeving en druk

Haarmans, Beverwijk