

# Historisch HOOGOVENS

## Van de redactie

'Historisch Hoogovens' is het lijfblad van de Stichting Industrieel Erfgoed Hoogovens (SIEHO). In dit nummer zijn de volgende artikelen opgenomen:

- Van Blokwalsen naar Continugieten (pag. 1 t/m 3)
- 75 jaar geleden (pag. 4 en 5)
- IJzerproductie in Nederland - van het jaar nul tot in de middeleeuwen (pag. 6 en 7)
- Huizen op en rond het Hoogovensterrein (pag. 8 t/m 10)
- Uit het bestuur (pag. 11)
- Het Portret - Piet Bankert (pag. 12)



*De Blokwalsers aan het werk in het stuurhuis*

## Van Blokwalsen naar Continugieten

door Wim de Wit

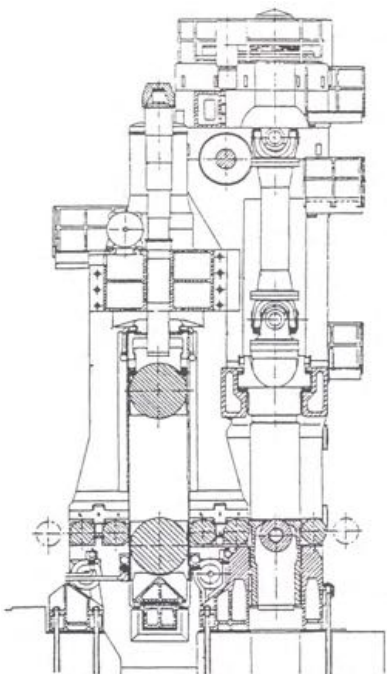
Op 21 maart 1991 walst Blokwalsenrij 3 het laatste blok en wordt definitief gesloten. Ik weet me nog goed te herinneren dat ik toen dacht aan het feit dat de fabriek amper twintig jaar gedraaid heeft. En dan nu na twintig jaar trouwe dienst al economisch afgeschreven? Maar ja het continugieten was opgekomen en had hem dus overbodig gemaakt. Hoe had dat zo kunnen gebeuren, had men in de 60-er jaren geen andere beslissing kunnen nemen? Ik wilde daar nu eindelijk toch eens wat meer over weten en ben gaan snuffelen en het blijkt dat het wel wat genuanceerder is dan menigeeen waarschijnlijk wist. Het onderwerp continugieten is vele malen ter sprake gekomen in allerlei ver-

slagen en boeken, ook van het bedrijf zelf. In het jaarverslag van hoogovens van 1965 staat onder het hoofd Technische outillage te lezen: "De derde blokwalsenrij zal worden ingericht voor de vervaardiging van plakken tot een breedte van 2 m, ter vergelijking diene dat thans plakken met een breedte van maximaal 1,5 m kunnen worden geproduceerd. De capaciteit zal aanvankelijk ruim 1 mln ton staal per jaar bedragen, maar zal kunnen toenemen tot 4 à 5 mln ton staal per jaar. Wij hebben bij het ontwerpen van de oxystaalafabriek en de blokwalsenrij rekening gehouden met de mogelijkheid dat wellicht later voor een deel van onze productie continugieten zal worden toegepast."

En in het jaarverslag van 1977 staat dan te lezen onder het hoofd Investerings en financiering: "Bij het staalbedrijf in

**W**erf een donateur!

Redactie SIEHO t.a.v. R.C. Meijer  
Laan der Nederlanden 186  
1945 AC Beverwijk  
e-mail: rc.meijer@hccnet.nl  
Gaat u verhuizen? Laat het ons weten.



Dwarsdoorsnede van het walstuig Blokwalserij 3

*IJmuiden begonnen de voorbereidende werkzaamheden voor de bouw van een continu-giet-machine. Deze investering, die vooral gericht is op de modernisering en rationalisering van de ruwstaalproductie, maakt voorts kwalitatieve verbeteringen mogelijk."*

Nadat op 7 juni 1966 de eerste paal voor de bouw van Blokwalserij 3 en Warmbandwalserij 2 werd geslagen werden beide fabrieken op 24 september 1969 officieel in gebruik genomen. Omdat deze uitbreiding van het bedrijf voor iedereen duidelijk zichtbaar was door alle bouwactiviteiten en het bouwverkeer werd hier ook regelmatig in de bedrijfsbladen aandacht aan gegeven. Zoals in 'Samen' van maart 1968 waar ir. Faber in het artikel 'Blokwalserij 3 – de grootste ter wereld' ook de keuzeproblematiek aanstipt in het deel dat ingaat op de vraag of er overgegaan moet worden op continu gieten in plaats van blokieten. Hieronder een stukje daarvan: *"Toch zijn wij na langdurige studie tot de conclusie gekomen dat het continu gieten - ondanks flinke vorderingen op dit gebied - voor ons in de gegeven omstandigheden niet de aangewezen weg is, gezien de hoge producties die wij in de toekomst denken te maken en de variaties in plakbreedtes die gevraagd worden. Ook de mate van betrouwbaarheid waarin brede plakken continu gegoten kunnen worden en moeten voldoen aan de zware kwaliteitseisen voor dunne plaat, hebben de keus op een blokwalserij doen vallen."*

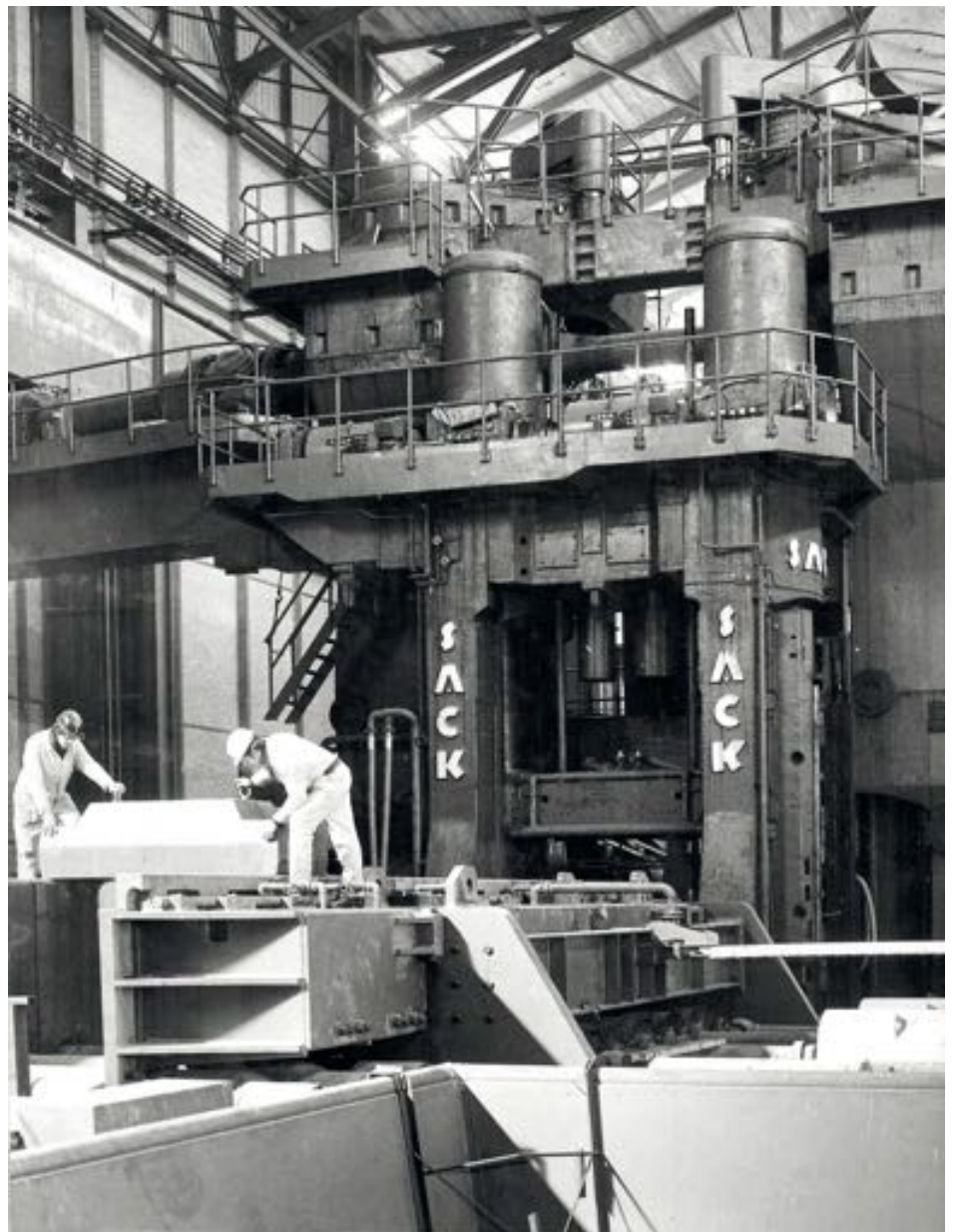
Ir. D.G. Nijman gaat in zijn boek 'Keuzen in de geschiedenis van Hoogovens'

dieper op deze materie in en dat levert toch een goed beeld op over het feit dat men niet over één nacht ijs is gegaan met die langdurige studie. Dat blijkt o.a. uit een aantal zaken die ir. Nijman opnoemt, maar eerst nog even iets anders, waar ir. Faber in zijn artikel in 'Samen' ook al aan herinnert.

*"In 1857 werd in Engeland door Henry Bessemer octrooi aangevraagd op een installatie waarin vloeibaar staal tussen twee watergekoelde rollen werd gegoten. Op deze wijze konden korte platen worden gemaakt."*

Ir. Nijman memoreert dit ook, maar bovendien geeft hij aan dat Hoogovens gezorgd heeft dat ze van ontwikkelingen op de hoogte bleven. Want toen het continu gieten verder ontwikkeld werd, ging ook Hoogovens er meer aandacht

aan geven. Onder het hoofd "Bezoeken van Hoogovens" noemt hij o.a. *"Zo werd in 1960 Atlas Steel bezocht. Men bereikte daar een rendementswinst van 81 naar 94 %. Bij het bezoek bleek de reeds genoemde rustige bedrijfspraktijk in afwijking van die in een fabriek voor normaal staal. In mei 1961 werd als Nederlandse delegatie een bezoek aan de USSR gebracht, welk bezoek mede gericht werd op de Russische vorderingen bij het continu gieten van plakken. Voor het eerst werd hier gezien hoe grote gietpannen van 90 en 140 ton uitgegoten werden tot plakken van 600 tot 1000 mm breed met gietnelheden tussen 60 en 80 cm/min. Opvallend was dat naast transformatorstaal en Si - Al rustig laag C - staal ook grote hoeveelheden onrustig laag C - staal werden gegoten, waarvan het oppervlak er redelijk uitzag. Wel was bij het rustige staal de dikte van de huid plaatselijk te gering*



Tijdens de bouw van Blokwalserij 3





*Het stuurhuis is al meer gevuld met computerapparatuur en een camera*

*en kwamen aan de oppervlakte vrij veel vuilinsluitingen voor. Van belang was daarbij dat de Russen aan het oppervlak van hun dunne plaat lagere eisen bleken te stellen.”*

Ondanks de verdere ontwikkelingen in de westerse wereld in de 60-er jaren, waarbij twee combinatiefirma's een belangrijke rol speelden, was dit voor Hoogovens niet echt interessant. Dit kwam omdat die firma's zich vooral richten op sterkte stalen, waarbij aan het oppervlak geen bijzondere eisen werden gesteld. Dit bleek perspectief te hebben omdat hiervoor vooral rustig staal gebruikt kon worden. Ging men aan de gang met aluminium rustig staal en onrustig staal dan bleek de kwaliteit van het oppervlak een probleem, dus geen vervormingsstaal.

Voor haar dikke-plaatplakken had Hoogovens giet- en walstechnieken ontwikkeld voor het gebruik van half-rustig staal met een hoog materiaalrendement (85-87%), terwijl anderen daarvoor meestal rustig staal gebruikten. Het grootste deel van het staal bij Hoogovens was bestemd voor de Breedband. Met een groot orderbestand voor carrosserieplaat en blik was dit staal voor 80% onrustig staal, dat conventioneel uitgewalst werd met een rendement van 87 tot 91%. Met een continugietrendement van 92-94% was daaraan dus niet zoveel te verdienen. Dit was mede één van de overwegingen waardoor de adviserings-

commissie voor de uitbreidingen kwam tot een negatieve conclusie over het toepassen van het continu gieten. Onrustig staal gieten met grote trefzekerheid was

nog weinig gerealiseerd. Grote plakbreedten waren nog nauwelijks gegoten en bij een machine gekoppeld aan de nieuwe oxystaalafabriek zouden er hogere gietsnelheden gerealiseerd moeten worden dan tot dan toe gebruikelijk.

En dus kwam er in het plan van 1965 een grote warmbandwalserij die een grote plakkenbehoefte had, waardoor ook gekozen werd voor een grote blokwalserij, zoals de adviescommissie geadviseerd had.

De directie koos voor een betrouwbare en flexibele oplossing, terwijl daarnaast besloten werd om de ontwikkelingen van het continugieten goed te blijven volgen. Overigens was Hoogovens niet de enige die deze richting koos, US Steel - Gary Works in Amerika deed dit kort voor 1965 en Mitsubishi in Japan een jaar later. Ondanks dat beide bedrijven zich al intensief via proefnemingen met continugieten hadden bezig gehouden.

In het volgende nummer gaan we verder in op de ontwikkelingen van het continugieten en hoe dat gestalte kreeg bij Hoogovens. ■



*Echt leuk werk is dat afvlammen niet, dus geen spijt dat dit werk door het opkomen van het continugieten zo goed als verdwenen is*

# 75 jaar geleden

door Cor Castricum

*En dan hebben we het over het jaar 1941, het eerste volle jaar van de Tweede Wereldoorlog. Ir. J. Camfferman, oud-medewerker van het huidige Historisch Genootschap Midden-Kennemerland schreef daar over in zijn boekwerk 'Beverwijk's zwarte jaren' het volgende artikel.*



*Oceanstomer J.P. Coen, aan het begin van de oorlog afgezonken tussen de pieren van IJmuiden, die zo het Noordzeekanaal onbruikbaar maakte voor de vijand*

Overall aanplakbiljetten 'Duitsland strijdt voor Europa'. Marcherende Duitsers bepaalden het straatbeeld. Lily Marlene was hun lijfzang. Het aantal sabotagedaden neemt toe. Er komt een verscherpt strafrecht. Nederlandse rechtbanken worden grotendeels vervangen door Duitse. Twee jaren tuchthuisstraf voor een 59-jarige landarbeider die bij huiszoeking een windbuks bleek te hebben. Ter dood gebracht werden 3 Nederlanders, die van sabotage werden verdacht. De sabotage was niet bewezen.

De berichtgeving wordt steeds eenzijdiger. Vooral nadat Hitler in de zomer Rusland binnenviel. Het verzet werd nu algemeen. Behalve een handjevol NSB'ers hadden de Duitsers geen sympathisanten meer. Alles moest van de bevolking worden afgedwongen. Hun fietsen, hun koper, hun zink, hun radio's, hun auto's. De algemene voedselsituatie wordt slechter door de scherpe geallieerde blokkade.

Japan brengt Amerika in de oorlog door de Pacific-vloot in Pearl Harbor onver-

hoeds aan te vallen. Japanners landen op Brits Borneo, in China, op Malakka, in Voor-Indië en op de Filippijnen. Singapore wordt bedreigd. De eerste 'kamikazepiloten' (zelfmoordpiloten) brengen grote verliezen toe aan de geallieerde vloot.

De boeren worden opgenomen in het

'Boerenfront' onder de NSB'er Roskam. Spoedig verschijnen er meer fronten, zoals het advocatenfront, het artsenfront en de Kultuurkamer. Ook het aantal confrontaties tussen de Nederlandse bevolking en de bezetters neemt toe. De eerste grote botsing deed zich voor in Amsterdam. Als uiting van wrevel tegen een felle Anti-Joodse actie van Duitsers en NSB'ers brak de Februari-staking uit in de metaalnijverheid. Nog dezelfde dag werd deze staking algemeen. Er werd door de Duitsers snel een bloedig einde aan de staking gemaakt. 18 verzetsmensen en gijzelaars werden doodgeschoten. Honderden joden werden weggevoerd. Amsterdam was enkele weken een dode stad.

Deze Februaristaking activeert vriend en vijand. Enerzijds de verscherpte verhoormethoden, ingevoerd door de gehate politiefchef Himmler. Anderzijds het toenemende verzet. Aan de fronten ondervond de Duitser de eerste tegenslagen. In Nederland voelde men dat. Organisaties als 'Vrij Nederland', 'Het Parool' en dergelijke, opgericht voor een vrije pers, gingen zich ook met andere zaken bemoeien. Met spionage, met het helpen onderduiken van joden en politieke vluchtelingen.

Voor het militaire verzet, tot dusverre weinig actief, kwamen nieuwe instruc-



*Aanzicht van de buitenkade van Hoogovens tijdens de oorlog.*



ties. Gevraagd werd naar het aanwezige luchtafweergeschut, naar aantal stukken, schoots- en elevatiehoeken, aantallen manschappen bij de Duitsers. Ook naar de wijze waarop de Duitsers gezag uitoe-



Japanse aanval op Pear Harbor, 7 december 1941

fenden over het burgerbestuur. De contacten waren nog schaars en ongeregeld. Soms hoorde men een half jaar niets, waarna dan weer iemand 'langs kwam'. Het verzet groepeerd zich in kleine groepen. Daarnaast werken vele ambtenaren, van hoog tot laag, mee om joden en andere vluchtelingen te helpen met bonkaarten en valse persoonsbewijzen. Maar de grote registratie gaat door. Van arbeidskrachten, van joden, van minder validen, van zigeuners. Door de benoeming van NSB-burgemeesters en NSB-politiefchefs wordt het ambtenarenverzet moeilijker en gevaarlijker. Een NSB-meelhandelaar uit de Zaanstreek, Van Grunsven, wordt burgemeester van Beverwijk. De NSB-politiefchef Ragout wordt commissaris in Zaandam. Nadat tijdelijk in de benoeming was voorzien komt weer een NSB'er aan het hoofd, de hoofdinspecteur Verhoef.

Contacten met de plaatselijke overheid moeten nu met grote voorzichtigheid plaatsvinden. Verscheidene ambtenaren komen in grote gewetensnood. In hoe verre moeten ze meewerken aan het uit-

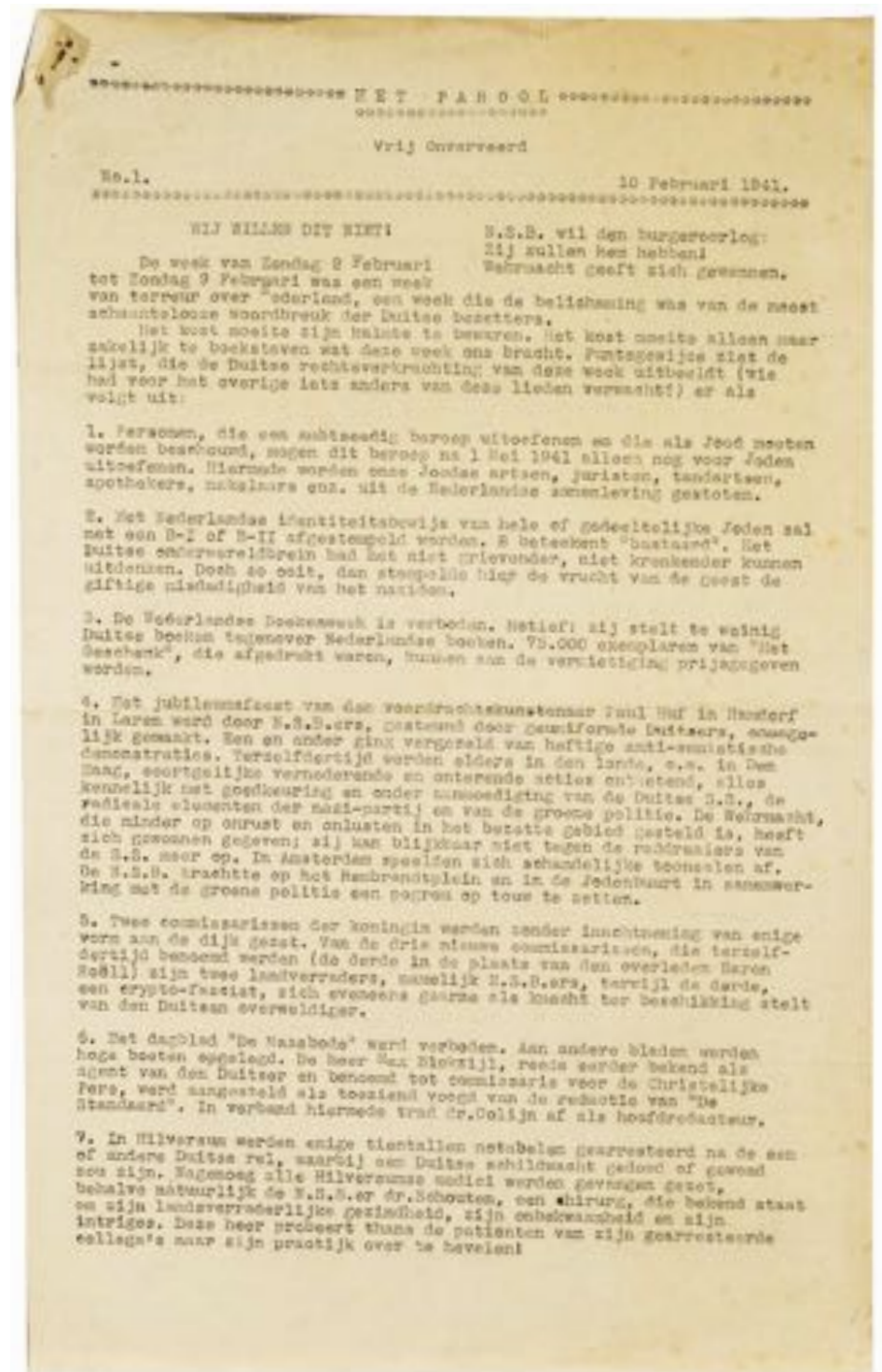


Schade van dichtbij bekeken na Japanse aanval op Pearl Harbor

voeren van de Duitse instructies? De conflicten, ook binnenskamers, nemen in aantal toe. Naarmate de oorlog langer duurt zal deze onvrede steeds toenemen en zullen steeds meer ambtenaren ontslag nemen en vaak 'onderduiken'. Alle ondernemingen moeten zich melden bij de (verduitste) Kamer van Koophandel. Zo niet, een eerste boete van f 10.000. Het net is weer verder aangetrokken. ■



Razza Waterlooplein, februari 1941



Eerste nummer van Het Parool (10 februari 1941)

# IJzerproductie in Nederland van het jaar nul tot in de middeleeuwen

door Johan van Ikelen

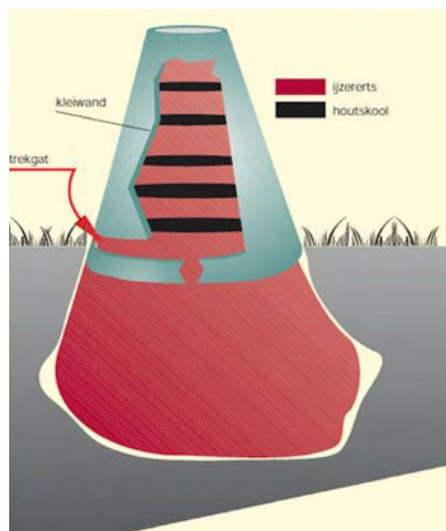
In Nederland kunnen we drie gebieden met een behoorlijke vroeg-historische ijzerproductie onderscheiden, te weten:

- 1<sup>e</sup> tot 4<sup>e</sup> eeuw het Vechtgebied, waar ijzeroer (moerasijzererts) werd gebruikt.
- 7<sup>e</sup> tot 9<sup>e</sup> eeuw de Veluwe, waar met behulp van ijzerklappersteen werd geproduceerd afkomstig uit groeves tot wel 82 km lengte.
- 9<sup>e</sup> tot 11<sup>e</sup> eeuw het Montferland, waar eveneens ijzerklappersteen werd gebruikt.

In de Romeinse tijd van het 12<sup>e</sup> jaar voor Chr. tot aan de 5<sup>e</sup> eeuw was er al kleinschalige lokale ijzerproductie in Nederland in het Vechtgebied. Niet in de Romeinse gebieden aan de zuidkant van de Rijn, maar wel in de Germaanse gebieden, waar alleen voor eigen gebruik ijzer werd geproduceerd. Naast houtskool als brandstof, gebruikte men ijzeroer (moerasijzererts) als erts.

Zo zijn er primitieve oven gevonden in Heeten, Dalfsen, Hengelo, enz., met een productie van net een 0,5 ton jaar. Meer dan genoeg voor een boerengemeenschap, maar ook voor wapens.

Men gebruikte ovens van het type slak-kuil oven.



Schematische voorstelling van een slak-kuil oven



Ijzeroer brokken

De schematische weergave hiervan geeft een historische ingegraven veldoven weer van ca. 100 cm hoog en 100 cm diep ingegraven. De oven zelf had een diameter van ongeveer 50 cm.

De zogenaamde “slak-kuil” gevuld met organisch materiaal als takken, gras, enz.

In de oven worden lagen houtskool afgewisseld met laagjes fijn gemaakt ijzererts, vaak van ijzeroer.

Door nu met blaasbalgen het vuur aan te wakkeren en steeds laagjes houtskool en fijn gemaakt erts aan te vullen ontstaat er uiteindelijk een klomp samengesmolten materiaal in de oven, de zogenaamde “luppe”. Door die luppe steeds maar weer omen om uit te smeden haalt men de slakinsluitsels er uit en het ijzer wordt langzaam tot staal.

Het ijzeroer kwam hoofdzakelijk voor in de Drents-Groningse veengebieden en in de dekzandgebieden van Overijssel, Gelderland en Noord-Brabant en is een sediment van ijzeroxide dat zich in beekdalen en moerasbodems afzet. De ijzer-

banken zijn vaak dertig tot vijftig centimeter dik en worden opgespoord met een prikstok. Na winning vormt zich op dezelfde plaats weer nieuw ijzeroer. Het ijzergehalte in het erts bedraagt zelden meer dan vijftig procent; meestal zelfs beduidend minder, vaak maar zo'n twintig procent.

Een ander ijzerhoudend materiaal waren de ijzerklapperstenen. Die werden gevonden op de Veluwe en in het Montferland, vaak in ruggen van 2 tot 4 m diep en kilometers lang, voort gestuwd door het landijs. De ijzerklappersteen zelf bestaat uit klei met omhulsel van ijzeroxide. Dat laatste maakt de slak goed vloeibaar. Soms is de klei kern gedroogd, en zit los in de omhullende ijzeroxide laag, zodat hij klappert als je de steen schudt. Vandaar de benaming: “ijzerklappersteen”

Zowel het Ijzeroer als de Ijzerklappersteen zijn te zien in het Hoogovenmuseum

De ijzerproductie in de 7<sup>e</sup> tot de 11<sup>e</sup> eeuw



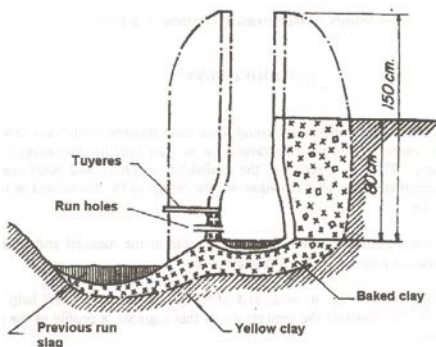


*Doorsnede ijzerklappersteen*

werd gedaan met slak-aftap ovens. De slak loopt door een gat naar buiten en het ijzer verzamelt zich onderin. Als erts werd meestal “ijzerklappersteen” gebruikt.

Ook deze oven wordt gevuld met laagjes houtskool en ijzererts. Als erts gebruikte men IJzerklappersteen. De houtskool verbrandt en geeft warmte dat de laagjes ijzererts verhit. De CO ontstaan door verbranding van houtskool reduceert het erts en laat het samensmelten tot een “klont”, de al eerder vermelde “luppe”.

Van de 7<sup>e</sup> tot de 9<sup>e</sup> eeuw was vooral de Veluwe een heel belangrijk ijzerproductie gebied in West-Europa. Ovens zijn gevonden in Apeldoorn, Ughelen, Hoog Buurlo. Er is wel 12.000 ton slak gevonden op de Veluwe, wat betekent



*Doorsnede ijzerklappersteen*



*Diverse klapperstenen, elk blokje op de maatbalk is 1 cm*

We kennen wellicht nog de oude schoolplaat van de Noormannen die enkele malen Dorestad plunderden. Dat was ook het einde van de ijzer export vanaf de Veluwe.

Vervolgens is er nog wel van de 9<sup>e</sup> tot de 11<sup>e</sup> eeuw in Montferland ijzer geproduceerd.

Zo zijn er ovens gevonden in Wehl, Didam, en omgeving, die net als op de Veluwe IJzerklappersteen als erts gebruikten en goed waren voor een productie 5-10 ton per jaar, bestemd voor lokaal gebruik.

Daarna zijn er geen sporen van ijzerfabricage meer gevonden, totdat in de 17<sup>e</sup> eeuw de ijzermolens in de Achterhoek ontstonden. ■

dat er in die eeuwen in totaal zo'n 6000 ton ijzer is geproduceerd. Dat betekent gemiddeld een productie van rond 220 ton ijzer per jaar. Nederland was toen een grote ijzerexporteur, waarbij het ijzer werd verhandeld in Dorestad.

### **Maar toen kwam de crisis!**

Die crisis bestond uit de Noormannen.



*De Noormannen in Dorestad*



# Huizen op en rond het Hoogovensterrein

door Fred Boon

*Toen Hoogovens neerstreek op de Breesaap was er op dit grondgebied sprake van veehouderijen en tuinderijen. Ook stonden er enkele villa's zoals Blijenhoeve, het latere hoofdkantoor van Hoogovens.*

*Maar er stonden dus ook huizen en daar wil ik het nu iets over schrijven. Het gebied waar ik als eerste een kijkje wil nemen is rond de Tuinderslaan.*



IJmuiden, Hoogovens in Vogelvlucht.

*Luchtopname van de Mekog met uiterst rechtsonder nog enkele houten huizen (ca. 1935)*

De Tuinderslaan volgde oorspronkelijk het tracé van wat nu de Silicaweg en de Blijenhoeveweg is, alleen lag de Tuinderslaan iets ten westen van deze wegen. Daar stak het de Ingenhouzweg over (die er toen nog niet lag) en liep noordoostwaarts langs boerderij van Van der Kolk en Boschlucht, waar hij dan weer aansloot op de Bosweg die van Wijk aan Zee naar Velsen Noord liep. Vlak achter het Mekogterrein stonden zes twee- of drie- onder- een- kap houten ambtenaren woningen. Deze huizen stonden iets ten oosten van



*Oostenrijkse woningen aan de Tuinderslaan, 1921*

de Tuinderslaan op de plek waar nu de zijarm van de staalhaven ligt. Op deze luchtopname uit ca. 1935 zien we de Mekog met uiterst rechtsonder nog net enkele houten huizen staan. Deze huizen zijn in 1936, mede door de uitbereiding van de Mekog (de staalhaven werd aangelegd op de plek waar de huizen stonden), afgebroken en herbouwd aan de oostzijde van de staalhaven. Ongeveer ter plekke van waar nu het oorlogsmonument staat (Zie foto: graven staalhaven 1937). Deze straat heette toen Rooswijkerlaan en daarvoor de Zeeweg. Deze huizen zijn in de tweede wereldoorlog afgebroken en naar Duitsland weggevoerd.

Op de plek waar nu de zoutloods (3H-04) nog staat van de Mekog stonden ook houten woningen. (De houten tien) Dit straatje werd in de volksmond de *Vinkenbaan* genoemd. Officieel heette die straat *Zijweg Nieuwe Schulpweg*. De huizen dragen de nummers 302 tot 320. Tijdens de tweede wereldoorlog werd het hoogovensterrein *sperrgebied* en moesten de bewoners hun huizen verlaten. In september 1945 konden de bewoners weer terug naar hun huizen om ze opnieuw te moeten verlaten in 1948. Ook deze huizen



*Houten huizen aan de Vinkenbaan*

moesten wijken voor de Mekog en werden herbouwd aan de Staalhavenweg. Aan deze weg stonden voor de oorlog eerst 32 stenen huizen (16 aan iedere kant van de weg) en die werden de *blinde ezel* genoemd. Deze huizen zijn door de bezetter afgebroken en mee naar Duitsland genomen en daar weer opgebouwd. Op de fundamenten van die huizen werden de tien houten huizen herbouwd. Deze houten huizen werden binnen opgebouwd met stenen muren. De firma P. Rijnierse uit Overveen startte in augustus 1948 met de herbouw. Voor een bedrag van fl. 91.150 werden de huizen afgebroken en weer opgebouwd. Bovendien werden de huizen gemoderniseerd. Er komt o.a. een douche in. In maart 1949 trokken de eerste bewoners er in. Ook kwamen er links



*Stenen huizen geheten 'De blinde ezel'*

en rechts van de huizen garages te staan t.b.v. de bewoners.

Waarom moesten die huizen weer opgebouwd worden? Na de tweede wereldoorlog was de woningnood hoog. Het



## Herinneringen van Ellie en József Kertész aan de Staalhavenweg ofwel 'De Houten Tien'

Mijn oom en tante woonden aan de Staalhavenweg 7. Omdat mijn bejaarde opoetje bij hen inwoonde, kwam ik daar als klein kind vaak op bezoek. Ik kwam daar vanaf zeg na de oorlog, ca.1948. Ik speelde er buiten met mijn nichtje, Diny Bouchier, het aangenomen dochtertje van mijn oom en tante en met de buurkinderen.

Ik herinner me dat we aan de overkant van de weg, toen nog niet bebouwd, bramen zochten. Het was een hecht buurtje en er heerste een gemoedelijke sfeer.

Aan de Sinterklaasfeesten bij mijn opoetje bewaren al mijn neven en nichten nog altijd de beste herinneringen. Op 6 december begon opoe al te sparen voor het volgende jaar, maar Ome Toon en Tante Alie verzorgden alle cadeautjes en geweldige surprises.

Op een keer, we zaten net allemaal aan de warme chocola met taai en speculaas, ging de telefoon: Ome Toon moest naar het bedrijf. Hij probeerde er nog onderuit te komen, maar nee, de situatie op het bedrijf was zodanig dat hij absoluut moest komen. Iedereen in mineur, maar het was niet anders. Totdat de deur openging en wie kwam daar binnen, schipperspet op, blauwe schipperstrui met daarop S.S. Spanje? De knecht van Sinterklaas! Ome Toon dus. Ik zag dat het mijn oom was, maar voor mij was hij echt de knecht van Sinterklaas. Zoals elk jaar was het een gedenkwaardig avondje.

In die tijd (jaren vijftig) woonden er: De families Van Delft, Van Swinderen, Knippen, Van Veelen, De Breejen, Neve, Bouchier, Boer, V.d. Zon en Meijer.

Veelal waren deze mensen lid van de vrijwillige brandweer of verbandmeester. Uit verhalen van toen herinner ik me dat de huizen daarvoor over de brug rechts stonden, ik meen De Vinkenbaan geheten, daar waar nu de Zoutloods staat.

In de oorlog moest iedereen evacueren en na de oorlog werden de bewoners enige tijd gehuisvest in het soldatenkamp Rooswijk. totdat de huizen aan de Staalhavenweg bewoonbaar waren.

Jaren later leerde ik mijn man kennen. Hij werkte bij de Kooksovens en daar was mijn oom zijn baas. Die twee konden het samen prima vinden en dus kwamen we regelmatig bij mijn oom en tante op bezoek. Totdat zij vertelden dat ze in Limmen een bungalowtje gekocht hadden en dus gingen verhuizen.

"Wil jij hier in?" vroeg mijn oom. "Je moet dan wel bij de brandweer."

"Dat wil ik zeker", was het antwoord, "maar bij de brandweer krijg ik iedere keer nul op het rekest. Ze vinden dat ze teveel mensen vanuit de Zuidfabriek hebben."

Mijn oom greep de telefoon, belde Wim Singer en toen begon het balletje te rollen.

Wij konden trouwen! Dat was in oktober 1963.

Toen wij er kwamen zag het bewonersrijtje er zo uit:

Familie Van Delft, Van Swinderen (later H. Weenink), Kok, De Breejen (later Hilbers), Neve, Kertész (wij dus), Wiegman, V.d. Zon (later Nederlof) en Knippen. (foto: Ellie en Josef)

Ook toen was het een gezellig buurtje. Overigens was het niet alleen rozengeur en maneschijn. Als ze bij de cementfabriek 's nachts een en ander wilden lozen, waren alle tuinen 's morgens grijs en het PEN zorgde af en toe voor grote zwarte stofvlokken, waardoor de was opnieuw gedaan moest worden.



Ellie en József Kertész trots samen voor hun huis



Gerenevoerde houten woningen aan de Staalhavenweg: 'De houten tien'

ministerie van Wederopbouw en Huisvesting schreef voor dat huizen niet mochten worden onttrokken aan hun woonbestemming.

De huizen waren oorspronkelijk bedoeld als noodwoningen voor een periode van 20 jaar maar zijn uiteindelijk pas afgebroken in 1996. De laatste jaren zat o.a. de Nebam erin en daarna stonden ze leeg.(interne postcode 2J-04)

Intermezzo

### Huurverlaging/huurverhoging

In 1935 had Hoogovens 81 huizen in zijn bezit. In 33 van deze huizen woonden werknemers van het staalbedrijf, die direct nodig waren voor het bedrijf bij calamiteiten (brandweer, verbandmeesters etc.) Zij moesten verplicht dichtbij bij het bedrijf wonen. In drieënveertig huizen woonden wel werknemers van Hoogovens maar niet verplicht. Vijf huizen stonden leeg op dat moment. In de voorgaande jaren (crisisjaren) was er een algemene trend van huurverlaging in Nederland. Ook Hoogovens ging hier in mee, de huur was gemiddeld met 23% gedaald.

Voor de 14 huizen aan de Nieuwe schulpweg (De stenen veertien) gold een verlaging van 23% terwijl men voor de huizen van de houten tien een verlaging van 18% doorvoerde. De huur bedroeg toen respectievelijk fl.21,70 en fl. 17,75 p/m. De directie ging hier in verder dan de trend van huurverlaging in Nederland, wat mede werd ingegeven door de woonomgeving "... de geriefe-



Het Guldenwagenplantsoen in Velsen-Noord

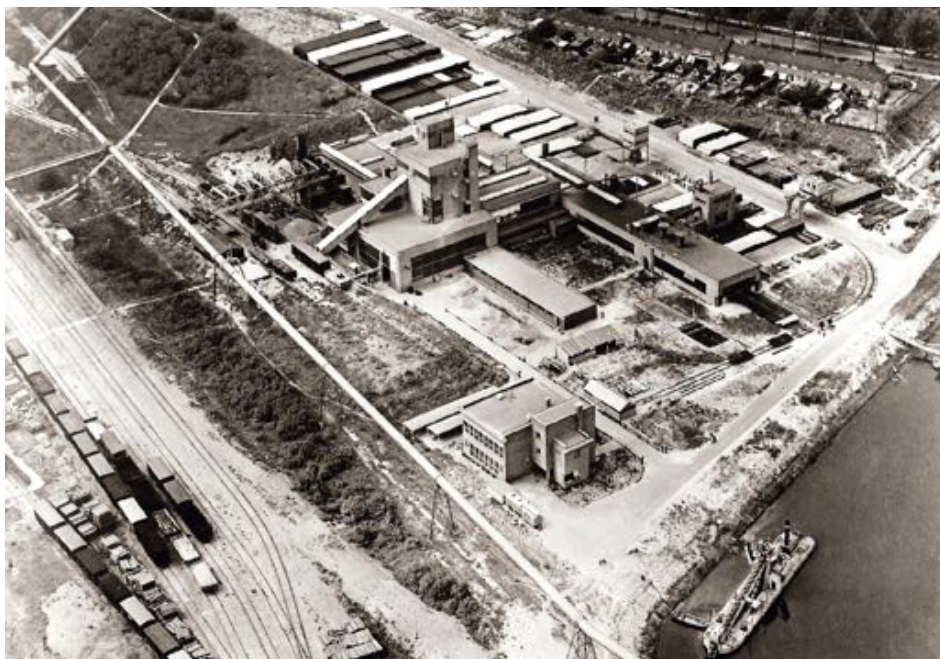
lijkheid van onze woningen misschien in sommige opzichten wat ten nadeele van onze woningen uitvalt, wordt zeer zeker toch weer goed gemaakt door het financiële voordeel dat aan het wonen in onze huizen is verbonden.” Bij dit schrijven wordt een overzicht gegeven van de kosten van wonen voor Hoogovenhuizen en huizen elders in de omgeving. Men maakt de vergelijking met huizen aan de Schulpen te Velsen Noord. De totale kosten, incl. gas, licht en water kwamen op fl.382,- per jaar. De huizen aan de Schulpen kostten fl.490,- per jaar.

De directie besluit zijn schrijven als volgt: *“Wij behoeven aan deze cijfers niets meer toe te voegen, zij spreken voor zichzelf. Het komt ons voor dat onder de huidige omstandigheden niet alleen voldoende rekening is gehouden met de verlaging van het huurpeil in het algemeen maar tevens met het feit, dat de bewoners in meer of mindere mate onderhevig zijn aan de minder aangename invloeden van het bedrijf.”*

In de jaren tot 1954 stijgt de huur langzaam aan. In dat jaar vindt er een forse huurverhoging plaats van 20%. Voor de houten ging de huur van fl. 20,40 naar fl. 24,50. Voor de stenen zestien die inmiddels aan het Guldenwagenplantsoen stonden ging de huur van fl. 31,20 naar fl.37,45.

De laatste bewoners van de houten tien aan de Staalhavenweg, de familie Kertész, betaalden eind jaren zestig vijf gulden per week.

Aan de Nieuwe Schulpweg zelf (nu Ingenhousweg), ten westen van de staalhaven en over de Kesslerbrug, ongeveer op de plek waar nu het Dudokhuis staat, stonden ook huizen (Zie foto: Buizengieterij). Deze huizen noemden men de stenen 14. Genummerd 301 tot 327. Hier woonden mensen die direct nodig waren voor het staalbedrijf. Ook deze huizen werden na de oorlog (ca 1950) afgebroken om plaats te maken voor het hoofdkantoor (Dudokhuis). Ze werden weer opgebouwd aan het Guldenwagenplantsoen in Velsen Noord waar ze heden ten dagen nog steeds staan. ■



*“De stenen 14’ rechtsboven op de foto*



*Het graven van de staalhaven in 1937*



# Uit het bestuur

door Menno van Maanen en Floor Scheffer

**Het bestuur is de laatste tijd behoorlijk druk geweest met de voorbereiding van de viering van het honderdjarig bestaan van Tata Steel IJmuiden in 2018. Gelijktijdig met die viering is een vernieuwing van het museum voorzien, als onderdeel van een zogeheten Visitor Experience. Dit zou een aanzienlijke impact kunnen hebben op onze organisatie.**

Tijdens de Algemene Vergadering in mei heeft het bedrijf een toelichting gegeven op de plannen voor de Visitor Experience. Ruim een maand later zijn deze plannen een volgende fase ingegaan en is er door het ontwerpbureau (DST) een meer gedetailleerde invulling voor de Visitor Experience gepresenteerd.

Op vrijdag 30 september is opnieuw overleg geweest met het bedrijf. In dit gesprek hebben de projectleiders aangegeven onze inspraak heel belangrijk te

vinden en graag in gesprek met ons blijven, maar dat er ook voor hen nog niet veel concreet is. En ook dat er nog ruimte is voor onze inbreng, zo is aangegeven dat er nog niet nagedacht is over eventuele vervangende ruimtes tijdens de verbouwing, of wat er gedaan moet worden met de diverse functies van SIEHO zoals verzamelen en exposeren van het erfgoed.

Het laatste plan is voorgelegd aan de raad van bestuur van Tata en die hebben

afgelopen vrijdag 7 oktober groen licht gegeven. Dit betekent dat de projectgroep akkoord heeft om verdere details uit te werken. Na dit akkoord van de raad van bestuur, zal het plan ook nog een handtekening uit Mumbai moeten krijgen. De verwachting is dat in december 2016 hier een akkoord (of niet) op zal komen. Mocht de Visitor Experience in september 2018 geopend moeten worden, dan zullen de plannen op korte termijn concreet gemaakt moeten worden.

## Artistieke impressies: zo zou het vernieuwde museum er uit kunnen komen te zien



*Mogelijke looproute naar het vernieuwde museum*



*Mogelijke ingang van het vernieuwde museum*

## P. BANKERT

Allereerst wil ik mij even voorstellen: Mijn naam is P. Bankert, geboren op 17 mei 1934 te Andijk in Noord-Holland.

Vlak na de tweede wereldoorlog kwam ik van de lagere school op 12-jarige leeftijd en ik ging meteen werken, dus geen vervolgopleiding gedaan, iets dat toen heel gebruikelijk was.

Eerst in de tuinbouw, maar dat was niet het werk dat ik erg leuk vond, daarna volgde een periode als bijrijder op een vrachtwagen.

Begin jaren 50 werkte ik in het huidige Lelystad, dat toen nog een werkeiland was. Alleen met een boot vanuit Enkhuizen te bereiken. Op dat eiland werkten we aan de sluizen en het gemaal ter voorbereiding van de inpoldering van de Flevopolder.

Na de oorlog waren er mogelijkheden om je om te laten scholen naar een technische functie waar ik dankbaar gebruik van heb gemaakt en zodoende kreeg ik bij het toenmalige Werkspoor een opleiding tot pijpmonteur.

Na deze opleiding werkte ik bij de Ess-oplant in Pernis, later bij de scheepswerven A.D.M. en N.D.S.M. in Amsterdam, vervolgens was ik uitgeleend aan Stork Hengelo voor werk in Velsen Noord bij de PEN-Centrale bij de ketelbouw.

Inmiddels waren mijn vrouw en ik op zoek naar een woning, maar het was in die tijd niet zo gemakkelijk een woonruimte te vinden, als je niet economisch verbonden was aan je woonplaats kwam je niet in aanmerking voor een woning. Maar, als je bij Hoogovens ging werken was je wel al snel verzekerd van een huis! Dat heb ik dan gedaan en ben op 12 december 1960 in dienst getreden bij de Technische Dienst afd. Hoogovens. Na acht jaar Hoogovens en een kleine periode in de Sinterfabriek stapte ik over naar de nieuwbouw van de Pelletfabriek en van daaruit in 1970 naar de nieuwe werk-eenheid Mobile Vaklieden, waar ik in 1974 werd benoemd tot rayonchef van het rayon Zuid 2, waar wij de grotere karweien verrichtten voor de afdelingen Havens, Hoogovens en Staal fabrieken.



Dat waren in het begin best wel zware jaren, maar ook wel erg enerverend.

Na 13 jaar Mobile Vaklieden ging ik naar de afdeling Loco- en Wagononderhoud met daarbij het werk aan het hersporen van ontspoorde mengers. In 1989 kreeg ik de afdeling Toezicht Externe Montage (TEM) er bij.

Ook werd ik in 1961 al lid van de Bedrijfsbrandweer Hoogovens, wat best wel interessant was, maar ook vaak heel (in-)spannend! In september 1993 ben met de VUT gegaan en nam ik afscheid van het bedrijf en de Brandweer om in 2012 terug te keren als vrijwilliger bij het Hoogovensmuseum.

We hebben daar een groot aantal vrijwilligers in allerlei vakgebieden, die zich inzetten om het museum zo aantrekkelijk mogelijk te maken en dat is leuk om te doen. Ook is het belangrijk dat je weer contact krijgt met oud-collega's en ook met bezoekers van het museum.

Dat geeft veel plezier! ■

## Colofon

Historisch Hoogovens is een uitgave van de Stichting Industrieel Erfgoed Hoogovens (SIEHO). De SIEHO wordt gesponsord door Tata Steel.

### Telefoon SIEHO / Hoogovensmuseum

(0251) 494 368 / 498 865

### Website

[www.hoogovensmuseum.nl](http://www.hoogovensmuseum.nl)

### Facebook

<http://bit.ly/1SxfnYr>

### E-mail

[sieho@tatasteel.com](mailto:sieho@tatasteel.com)

### Redactie

Fred Boon, Cor Castricum, Rob Meijer, Floor Scheffer, Wim de Wit

### Eindredactie

Floor Scheffer

### Fotografie

Fotoarchief Tata Steel en/of SIEHO, tenzij anders aangegeven

### Vormgeving en druk

Rijser, Purmerend